



Volkswerft GmbH Stralsund

Unternehmen
der Deutschen Maschinen- und Schiffbau AG

Bundesrepublik Deutschland

Dokumentations-Nr.

S 512

И Н С Т Р У К Ц И Я
по
ОБСЛУЖИВАНИЮ
грузового устройства 5
(кормового)

Bedianweisung Ladegeschirr 5
(Heckladegeschirr)

12

834--

Austausch
Bl 7+8 d+r

				1990	Datum	Name	(Benennung)	
				Bearb.	5. 11.	Pioch	Bedianweisung Ladegeschirr 5	
				gez.			(Heckladegeschirr)	
				gepr.		L. v. J.		
				Norm.				
							(Zeichnungsnummer)	Blatt-Nr.
				LTKS 3		3264	4/488.802-000:21-14:02	Blatt-Nr.
Zust.	Aenderung	Datum	Name	(Urspr.)			(Ers. n.:	(Ers. d.:

<u>Оглавление</u>		<u>стр. №</u>
1.	Общие сведения	3
2.	Спецификация грузового устройства	3
3.	Схема работы грузовых стрел	4
3.1.	Работа с 3-х тонной одинарной стрелой	4
3.2.	Работа на режиме "телефон" с помощью троса выливки мейма	4
3.2.1	Управление резервными траловыми досками	4
3.2.2.	Обслуживание сетевой площадки	4
4.	Подземный штат	5
5.	Указания по технике безопасности труда	5
6.	Технический уход и обслуживание	5
7.	Маркировка деталей	6

000 7/A 000

000 7/A 000

1. Общие сведения

Кармозое грузовое уст-во выполнено в соответствии с "Правилами Регистра СССР".

Помимо настоящей инструкции по обслуживанию передается нижеследующая документация по кармозому грузовому уст-ву:

Кармозое грузовое уст-во 4/488.802-065:21-14
 Диаграмма усилий 4/488.802-065:21-14.01

При работе грузового уст-ва соблюдать требования, указанные в инструкции по обслуживанию!

Обязательно носить защитную каску!

Нельзя поворачивать грузовую стрелу и подъемный штаг одновременно! Одновременная работа на обоих грузоподъемных средствах по одному борту судна запрещена!

2. Описание грузового уст-ва

На обоих выстрелах для траловых досок расположены по I легкой грузовой стреле, которые предусмотрены для вспомогательных работ и предназначены для выполнения следующих работ:

- обслуживания якорев остевых тралов
- обслуживания резервных траловых досок
- обслуживания сетевой площадки на платформе кормовой портальной мачты.

Грузовые стрелы могут работать на одиночном режиме, а также на режиме "на телефон" с тросами для вышки мачки.

При одиночном режиме полезная нагрузка составляет 3 тонны при угле подъема - 30°.

При работе с тросами для вышки мачки на режиме "на телефон" полезная нагрузка составляет 2 тонны. При работе на режиме "на телефон" крепление грузовых стрел осуществляется контррешетками.

Для опускания и подъема грузовых стрел предусмотрены оттяжки.

Лопари через кантфасблук направляются к турочке лебедки для спуска трала.

Подъем и опускание грузовых стрел осуществляются с помощью топенантов, а крепление топенантов стрелы / посредством целного топенанта. Для укладки грузовых стрел предусмотрены подотавки.

Не снимая оттяжки с нока грузовой стрелы, их можно принайтонкивать в направлении выстрела для траловых досок.

ВНИМАНИЕ!

Надо обратить внимание на то, чтобы лопарь и/или топенантный трос стрелы разматывались настолько, чтобы не менее 3 витков осталось на турочке.

При повороте грузовой стрелы к креплению траловых досок грузовая стрела будет находиться в районе работы подъемного штага. В данном районе поднимать грузовую стрелу только на такой угол, чтобы было возможно ее свободно поворачивать над подъемным штагом.

В нижеприведенной таблице имеются данные о фиксации грузовых отстрел.

	Положение над креплением трапных досок		Положение над сетевой площадкой		Положение над люком сетевого грюма	
	ЛБ	ПБ	ЛБ	ПБ	ЛБ	ПБ
Стрела - №	10	9	10	9	10	9
Угол подъема стрелы	≈ 40°		≈ 40°		≈ 40°	
Диаметр троса к контроттяжке	24 мм		16 мм		—	
№ обоймы контроттяжки	10	1	6	5	—	
Соединение с	тросом вылики мешка ПБ	тросом вылики мешка ЛБ	тросом вылики мешка ЛБ	тросом вылики мешка ПБ	—	
Тяговое усилие контроттяжки	9 тонн		6 тонн		—	

4. Подъемный штаг (рисунки I)

По ЛБ и ПБ между выстрелами для распорных досок и кормовой портальной мачтой предусмотрено по одному подъемному штагу для проведения операций в районе люка сетевого грюма и в районе люков. Подъемный груз составляет 3 т. Шкентели ведутся через кантасблочек турачке лебедок для спуска трапа. Одновременная работа обоймы шкентелями (над сетевым тросом и рыбными люками) вызывает перегрузку подъемного штага, и поэтому запрещается. Соответственно нагружать только один из шкентелей. С целью ухода можно опускать на палубу подъемный штаг с помощью вспомогательного троса. Для этого закрепить блок на выстреле для распорных досок или на портальной мачте (в районе подъемного штага). Вспомогательный трос вести через кантасблочек к извартонному шпалу.

5. Указания по безопасности труда

Нахождение людей под грузом на весу и под нагруженными грузовыми стрелами, а также в близости нагруженных тросов запрещается.

Во время работы операций с грузовыми стрелами не допускается восходить на выстрелы распорных досок.

6. Технический уход и обслуживание

Постоянно проверять состояние всех частей бегущего и стоящего талка. В особенности, перед повторным входом в эксплуатацию грузовых отстрел, после длительного периода перерыва работ, подвергнуть все детали подробному осмотру. Смазать стальные тросы бегущего и стоящего талка. Подшипники скольжения, рым-блоки, бабки тоннажа грузовых отстрел, бабки шпор грузовых отстрел и т. п. смазать консистентной смазкой.

Для подшипников качения грузовых блоков применять смазку для подшипников качения.

Во избежание повреждений и достижения длительного срока службы стальных тросов, контролировать их безупречное наматывание на турочки.

Избегать сильные надламывания и трения тросов.

7. Маркировка деталей

Грузовые стрелы

№ 9 - грузовая стрела по ПБ

№ 10 - грузовая стрела по ДБ

59012 W 5/11/83 11/12/83 11/13/83 11/14/83 11/15/83 11/16/83 11/17/83 11/18/83 11/19/83 11/20/83 11/21/83 11/22/83 11/23/83 11/24/83 11/25/83 11/26/83 11/27/83 11/28/83 11/29/83 11/30/83 12/1/83 12/2/83 12/3/83 12/4/83 12/5/83 12/6/83 12/7/83 12/8/83 12/9/83 12/10/83 12/11/83 12/12/83 12/13/83 12/14/83 12/15/83 12/16/83 12/17/83 12/18/83 12/19/83 12/20/83 12/21/83 12/22/83 12/23/83 12/24/83 12/25/83 12/26/83 12/27/83 12/28/83 12/29/83 12/30/83 1/1/84 1/2/84 1/3/84 1/4/84 1/5/84 1/6/84 1/7/84 1/8/84 1/9/84 1/10/84 1/11/84 1/12/84 1/13/84 1/14/84 1/15/84 1/16/84 1/17/84 1/18/84 1/19/84 1/20/84 1/21/84 1/22/84 1/23/84 1/24/84 1/25/84 1/26/84 1/27/84 1/28/84 1/29/84 1/30/84 2/1/84 2/2/84 2/3/84 2/4/84 2/5/84 2/6/84 2/7/84 2/8/84 2/9/84 2/10/84 2/11/84 2/12/84 2/13/84 2/14/84 2/15/84 2/16/84 2/17/84 2/18/84 2/19/84 2/20/84 2/21/84 2/22/84 2/23/84 2/24/84 2/25/84 2/26/84 2/27/84 2/28/84 2/29/84 2/30/84 3/1/84 3/2/84 3/3/84 3/4/84 3/5/84 3/6/84 3/7/84 3/8/84 3/9/84 3/10/84 3/11/84 3/12/84 3/13/84 3/14/84 3/15/84 3/16/84 3/17/84 3/18/84 3/19/84 3/20/84 3/21/84 3/22/84 3/23/84 3/24/84 3/25/84 3/26/84 3/27/84 3/28/84 3/29/84 3/30/84 4/1/84 4/2/84 4/3/84 4/4/84 4/5/84 4/6/84 4/7/84 4/8/84 4/9/84 4/10/84 4/11/84 4/12/84 4/13/84 4/14/84 4/15/84 4/16/84 4/17/84 4/18/84 4/19/84 4/20/84 4/21/84 4/22/84 4/23/84 4/24/84 4/25/84 4/26/84 4/27/84 4/28/84 4/29/84 4/30/84 5/1/84 5/2/84 5/3/84 5/4/84 5/5/84 5/6/84 5/7/84 5/8/84 5/9/84 5/10/84 5/11/84 5/12/84 5/13/84 5/14/84 5/15/84 5/16/84 5/17/84 5/18/84 5/19/84 5/20/84 5/21/84 5/22/84 5/23/84 5/24/84 5/25/84 5/26/84 5/27/84 5/28/84 5/29/84 5/30/84 6/1/84 6/2/84 6/3/84 6/4/84 6/5/84 6/6/84 6/7/84 6/8/84 6/9/84 6/10/84 6/11/84 6/12/84 6/13/84 6/14/84 6/15/84 6/16/84 6/17/84 6/18/84 6/19/84 6/20/84 6/21/84 6/22/84 6/23/84 6/24/84 6/25/84 6/26/84 6/27/84 6/28/84 6/29/84 6/30/84 7/1/84 7/2/84 7/3/84 7/4/84 7/5/84 7/6/84 7/7/84 7/8/84 7/9/84 7/10/84 7/11/84 7/12/84 7/13/84 7/14/84 7/15/84 7/16/84 7/17/84 7/18/84 7/19/84 7/20/84 7/21/84 7/22/84 7/23/84 7/24/84 7/25/84 7/26/84 7/27/84 7/28/84 7/29/84 7/30/84 8/1/84 8/2/84 8/3/84 8/4/84 8/5/84 8/6/84 8/7/84 8/8/84 8/9/84 8/10/84 8/11/84 8/12/84 8/13/84 8/14/84 8/15/84 8/16/84 8/17/84 8/18/84 8/19/84 8/20/84 8/21/84 8/22/84 8/23/84 8/24/84 8/25/84 8/26/84 8/27/84 8/28/84 8/29/84 8/30/84 9/1/84 9/2/84 9/3/84 9/4/84 9/5/84 9/6/84 9/7/84 9/8/84 9/9/84 9/10/84 9/11/84 9/12/84 9/13/84 9/14/84 9/15/84 9/16/84 9/17/84 9/18/84 9/19/84 9/20/84 9/21/84 9/22/84 9/23/84 9/24/84 9/25/84 9/26/84 9/27/84 9/28/84 9/29/84 9/30/84 10/1/84 10/2/84 10/3/84 10/4/84 10/5/84 10/6/84 10/7/84 10/8/84 10/9/84 10/10/84 10/11/84 10/12/84 10/13/84 10/14/84 10/15/84 10/16/84 10/17/84 10/18/84 10/19/84 10/20/84 10/21/84 10/22/84 10/23/84 10/24/84 10/25/84 10/26/84 10/27/84 10/28/84 10/29/84 10/30/84 11/1/84 11/2/84 11/3/84 11/4/84 11/5/84 11/6/84 11/7/84 11/8/84 11/9/84 11/10/84 11/11/84 11/12/84 11/13/84 11/14/84 11/15/84 11/16/84 11/17/84 11/18/84 11/19/84 11/20/84 11/21/84 11/22/84 11/23/84 11/24/84 11/25/84 11/26/84 11/27/84 11/28/84 11/29/84 11/30/84 12/1/84 12/2/84 12/3/84 12/4/84 12/5/84 12/6/84 12/7/84 12/8/84 12/9/84 12/10/84 12/11/84 12/12/84 12/13/84 12/14/84 12/15/84 12/16/84 12/17/84 12/18/84 12/19/84 12/20/84 12/21/84 12/22/84 12/23/84 12/24/84 12/25/84 12/26/84 12/27/84 12/28/84 12/29/84 12/30/84

Управление запас. траповыми досками
 Bedienung Reservescherbretter

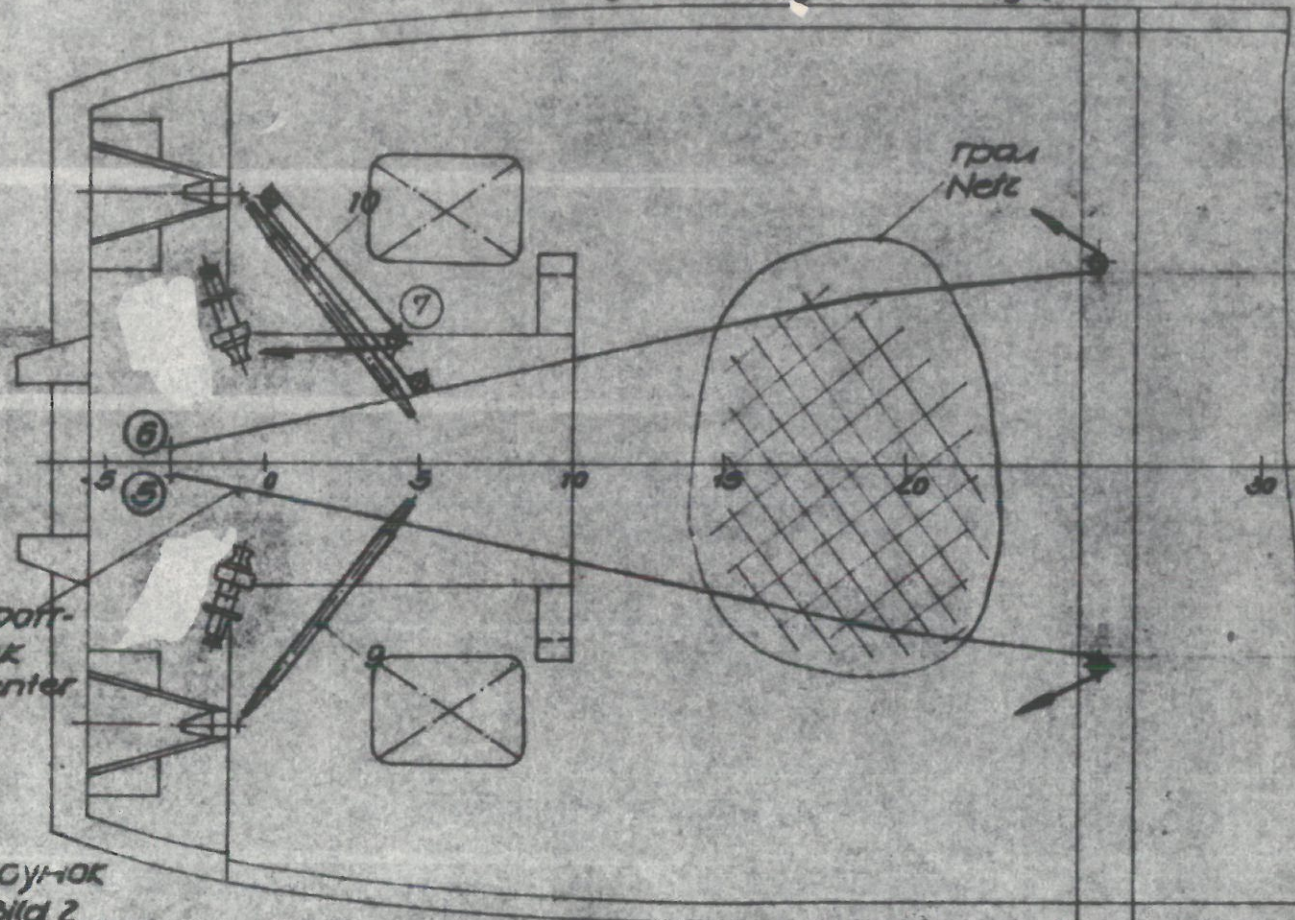
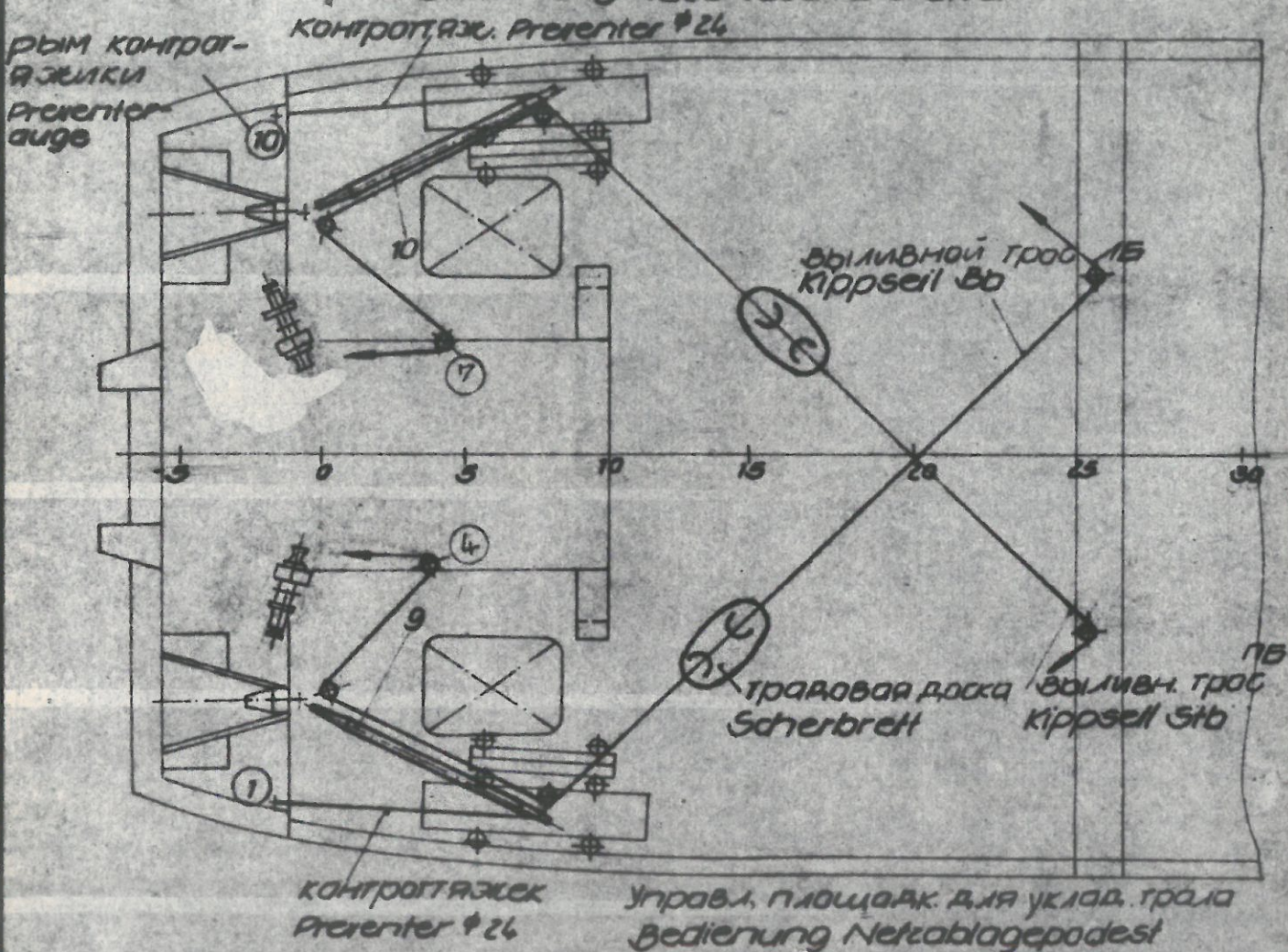


РИСУНОК
 Bild 2

20.41-12.000-206 88/4

20.41-12.000-206 88/4 + 218/2 1000 200.07/A 8810 +